

DE BREDER BELANG BOOST

Of je nu aan het begin van je loopbaan staat of al enige tijd aan het werk bent, het is normaal om af en toe te reflecteren op je loopbaan. Misschien vraag je je af of je nog op de juiste plek zit en of je (als organisatie) iets zou willen veranderen om meer bij te dragen aan belangrijke maatschappelijke opgaven.

*De keuzes die we maken en hoe we ons verhouden tot deze grote maatschappelijke uitdagingen worden steeds relevanter, vooral in een toekomst met groeiende tekorten waarin er mogelijk niet genoeg mensen zijn voor de cruciale dienstverlening (zorg, onderwijs, veiligheid, etc.). Om deze tekorten aan te pakken, streven we naar een toekomst waarin het normaal is dat iedereen een deel van zijn tijd werk verricht waarbij het collectieve belang meer centraal staat, in plaats van alleen het eigen belang. Dit noemen we **Werken in Breder Belang**.*

Dit kaartspel biedt je de mogelijkheid om de discussie op gang te brengen rondom Werken in Breder Belang. Daarnaast kun je onderzoeken hoe je jouw loopbaan op een zinvolle manier kunt vormgeven en hoe jij/ jouw organisatie meer kan bijdragen aan de maatschappij.

Geef je loopbaan een boost in het Breder Belang en ontdek dat er meer mogelijk is dan je dacht!



1-4 personen



+/- 1,5 uur

Spelverloop

Begin met het beantwoorden van stellingen en vragen in fase 1: 'De Impact Quest'. Pak daarna de tweede set erbij en ga aan de slag met het combineren van functies en banen in fase 2, tijdens 'Combineren Kun Je Leren'. Zorg ervoor dat je pen en papier klaar hebt liggen om aantekeningen te maken!

Tijdens het spel

Pak om de beurt een kaart van de stapel en draai met de klok mee. Het doel is om te leren van elkaars inzichten, of zelf te reflecteren (in gezelschap van een loopbaancoach) als je alleen bent. Lees de vraag of stelling hardop voor en beantwoord hem eerst zelf. Als je het spel in een groep speelt, is er daarna ruimte voor anderen om hierop te reageren en hun eigen perspectief of ervaring te delen. Hier komen vast allerlei interessante inzichten uit, dus vergeet vooral geen aantekeningen te maken!

De vraag of stelling beantwoord? Dan wordt de kaart afgelegd en trekt de volgende persoon een kaart van de stapel. Afhankelijk van de tijd kunnen jullie alle kaartjes gebruiken, of er +/- 8 tot 10 pakken ter voorbereiding op fase 2.

Afronding

Klaar met het beantwoorden van de stellingen en vragen? Bespreek dan de punten waarop je actie wil ondernemen.

Pak je aantekeningen erbij en denk bijvoorbeeld aan de volgende vragen:

Reflectie

- Wat zijn de belangrijkste conclusies?
 - Wat heb je geleerd over jezelf?
- Welke punten of opmerkingen van anderen spraken je aan of vond je interessant?
- Zijn er punten waar je op korte termijn actie op gaat ondernemen? Zo ja, welke?

DE IMPACT QUEST

1

Fase 1: Introductie en Opstart

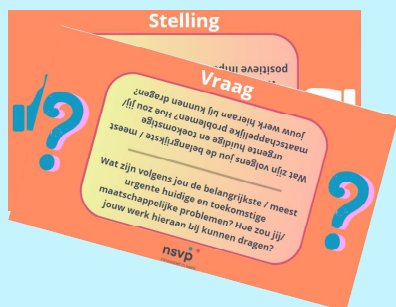
Doel van fase 1:

In fase 1 reflecteren spelers tijdens 'De Impact Quest' op hun eigen aandeel, ervaringen en voorkeuren rondom Werken in Breder Belang, door met elkaar in discussie te gaan. Middels het beantwoorden van diverse stellingen en vragen bespreken ze daarnaast welke mogelijkheden er zijn om de maatschappelijke impact van hun organisatie te vergroten.

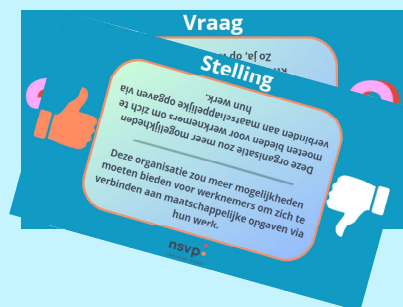
Niks is goed of fout, het gaat erom dat je met elkaar verkent waar je staat. Ieders steentje telt!

Pak de stellingen en vragenkaarten erbij. Individuen gebruiken alleen de oranje kaartjes. In teamverband kunnen de oranje (individu) en blauwe (organisatie) kaartjes door elkaar heen worden gebruikt. Schud ze en leg ze omgekeerd op een stapel.

INDIVIDU



ORGANISATIE



nsvp
innovatief in werk

COMBINEREN KUN JE LEREN

3

Fase 2: Introductie en Opstart

Doel van fase 2:

In 'Combineren Kun Je Leren' onderzoeken spelers middels combinatiekaartjes welke mogelijkheden zij hebben om hun eigen bijdrage (of die van hun organisatie) aan het breder belang te vergroten, door al schuivend met functies, dienstverbanden, tijdsvormen en randvoorwaarden hun ideale (combinatie-)baan/functie/werkactiviteiten vorm te geven.

Het combineren van werkactiviteiten/banen/functies is een concrete manier om je eigen bijdrage (of die van je organisatie) aan maatschappelijke opgaven te vergroten, zonder je huidige baan per definitie op te moeten geven. Combinaties zijn in allerlei vormen mogelijk, zowel binnen als buiten de organisatie en tijdelijk of permanent.

Draai naast je huidige functie bijvoorbeeld eens mee in een maatschappelijk project. Of ga als organisatie op zoek naar een sociaal doel waar jullie je met het hele team voor in willen zetten. Of hou je het liever dichtbij huis en wil je je collega's op een andere afdeling ondersteunen met jouw kennis en expertise?

Beeld jezelf eens in dat je via je werk je maatschappelijke impact kan vergroten, zodat je met jouw werkzaamheden een voor jou optimale maatschappelijke bijdrage kunt leveren.

En écht iets voor een ander kunt betekenen.

Denk outside- the-box!

Je gaat zo de mogelijkheden die je kunt bedenken op tafel leggen, door middel van het combineren van kaartjes uit verschillende categorieën.

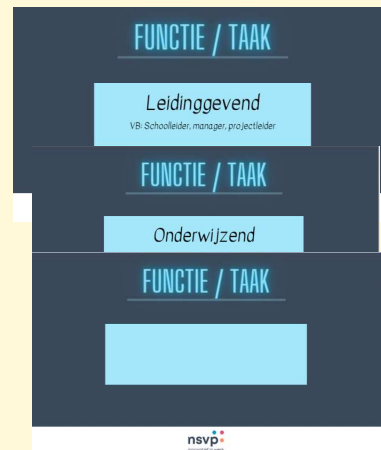
Categorieën

Er zijn 7 categorieën met kaartjes waarmee de combinaties worden gemaakt. Bekijk ze even en leg ze gesorteerd op kleur en soort op tafel. Met deze kaartjes worden verschillende combinaties bedacht.

FUNCTIE/TAAK:

Definitie

Bevat taken met voorbeelden van bijpassende beroepen om je te inspireren, zodat je niet gelijk in functies hoeft te denken. Op de blanco kaartjes kun je zelf een functie of taak opschrijven die je momenteel hebt en/of waar je geïnteresseerd in bent.



Vragen die je jezelf kunt stellen:

Als individu:

- Wat is mijn huidige functie?
- Wil ik mijn huidige baan behouden?
- Wil ik al bestaande functies binnen mijn huidige organisatie combineren? Of zoek ik mijn tweede baan in een andere organisatie?
- Welke functie(s) past goed bij mijn kwaliteiten en interesses?
- In welk type taken herken ik eigenschappen van mezelf?

Als organisatie:

- Welke functies in deze organisatie kunnen er in aanmerking komen om gecombineerd te worden met andere functies?
- Willen we intern functies combineren, of de mogelijkheid bieden om combinaties te maken waar andere organisaties bij betrokken zijn?

TIJDSVORM- FREQUENTIE:

Definitie

Geeft de frequentie van combinaties aan.

Op dagbasis: Werkactiviteiten worden op basis van dag(-delen) uitgevoerd, waarbij de werktijd per dag(-deel) is opgedeeld. *Voorbeeld: 's Ochttends functie A, 's middags functie B.*

Op weekbasis: Werkactiviteiten worden op wekelijkse basis uitgevoerd, waarbij de werktijd binnen één week wordt verdeeld. *Voorbeeld: Maandag + donderdag functie A, dinsdag en woensdag functie B.*

Op maandbasis: Werkactiviteiten worden ingedeeld op basis van maandelijkse periodes.

Voorbeeld: In januari functie A, in februari functie B.

Op seizoensbasis: De indeling wordt gemaakt op seizoensbasis, bijvoorbeeld wanneer er in de wintermaanden weinig werk is bij je huidige werkgever.

Voorbeeld: Duurzaamheid & Milieu-educatie tijdens een zomerkamp, accountant tijdens de wintermaanden.

Op projectbasis: Werkactiviteiten worden gecombineerd met specifieke projecten met een vastgesteld begin- en eindpunt.

1 jaar lang: De werkactiviteiten worden gedurende een volledig jaar uitgevoerd, zonder onderbrekingen.

Voorbeeld: Een dienjaar bij defensie om kennis te maken met de krijgsmacht en werkervaring op te doen.

TIJDSVORM- FREQUENTIE

Op projectbasis

TIJDSVORM- FREQUENTIE

Op weekbasis

TIJDSVORM- FREQUENTIE

Op dagbasis

nsvp

Vragen die je jezelf kunt stellen:

Als individu:

- Hoe ziet mijn huidige werkrooster eruit?
- Op welke manier kan ik andere werkactiviteiten inpassen in mijn huidige werkrooster?
- Kan mijn huidige werkrooster voor mijn huidige baan blijven bestaan, of moet ik deze aanpassen om een combinatie te kunnen maken?
- Hoe intensief wil ik gaan combineren? (combineren op dagbasis is bijv. doorgaans lastiger te plannen dan combineren op jaarbasis).
- Zijn er bepaalde momenten waarop het even wat rustiger is bij mijn huidige werkgever waarin ik werkzaamheden zou kunnen combineren op project- of seizoensbasis?

Als organisatie:

- Hoe ziet het huidige werkrooster van medewerkers in deze organisatie eruit?
- Op welke manier zouden medewerkers van deze organisatie andere werkactiviteiten kunnen inpassen in hun huidige werkrooster?
- Zijn er bepaalde momenten waarop het wat rustiger is in de organisatie waarin medewerkers tijdelijk hun werkzaamheden kunnen combineren op project- of seizoensbasis?

DIENSTVERBAND:

Definitie

Op deze kaartjes staan de verschillende dienstverbanden waarin je werkzaam kunt zijn. In sommige gevallen geven ze al wat richting voor de andere categorieën.



Vragen die je jezelf kunt stellen:

Als individu:

- Wat is mijn huidige dienstverband/contractvorm?
- Welk dienstverband/contractvorm kan ik combineren met mijn huidige dienstverband?

Als organisatie:

- Welke contractvormen bieden we momenteel aan?
- Welke contractvormen zouden medewerkers van deze organisatie kunnen combineren met hun huidige contractvorm en functie?

TIJDSVORM- TERMIJN:

Definitie

Geeft de termijn van combinaties aan.

Tijdelijk: Dit omvat werkactiviteiten die voor een beperkte periode worden uitgevoerd.

Voorbeeld: Meedraaien in een tijdelijk project in een tweede baan.

Permanent: Hoewel natuurlijk niks écht permanent is, worden hiermee werkactiviteiten bedoeld die voor onbepaalde tijd worden gecombineerd, zonder een vooraf bepaalde einddatum.

Voorbeeld: Een carrièreswitch van functie A naar functie B. Of voorlopig twee banen gaan combineren zolang het werkt.



Vragen die je jezelf kunt stellen:

Als individu:

- Wil ik voorlopig combineren zolang het werkt, of zit er een duidelijke einddatum aan de combinatie?
- Heb ik interesse in een tijdelijke bijdrage, of zie ik mezelf combineren voor een langere periode voor onbepaalde tijd?
- Zijn er bepaalde momenten waarop het wat rustiger is in de organisatie waarin ik tijdelijk mijn werkzaamheden kan combineren?

Als organisatie:

- Kunnen onze medewerkers meedraaien in een tijdelijk project?
- Zijn de werkactiviteiten voor onbepaalde tijd te combineren?
- Zijn er bepaalde momenten waarop het wat rustiger is in de organisatie waarin medewerkers tijdelijk hun werkzaamheden kunnen combineren?

SECTOR/ORGANISATIE:

8

Definitie

Hier noteer je de naam van de organisatie waar je nu werkt of de sector waarin je wil werken/werkactiviteiten in wil combineren. Heb je al een organisatie in gedachten? Schrijf dan de naam op van een specifieke organisatie waarin je geïnteresseerd bent.

SECTOR / ORGANISATIE

Veiligheid

SECTOR / ORGANISATIE

Zorg

SECTOR / ORGANISATIE

nsvp

Vragen die je jezelf kunt stellen:

Als individu:

- In welke sector/organisatie ben ik momenteel werkzaam?
- Wil ik binnen mijn huidige organisatie blijven werken?
- In welke sector/organisatie zie ik mezelf (hiernaast) werken?
- Welke sector/organisatie heeft baat bij mijn kennis/ervaring/vaardigheden?

Als organisatie:

- Welke sector hoort bij deze organisatie?
- Welke sector/organisatie heeft baat bij de kennis/ervaring/vaardigheden van medewerkers uit deze organisatie?
- Met welke sector/organisatie zou deze organisatie personeel uit kunnen wisselen?

SYNERGIE:

10

Definitie

Is je andere baan iets dat je er losgekoppeld naast gaat doen, of liggen ze in elkaars verlengde m.b.t. vaardigheden, kennis, inhoud, werkcontext?

Voorbeeld: Een baan in de ICT combineren met werk als kapper (**losgekoppeld**) v.s een functie als grafisch ontwerper combineren met werk als fotograaf (**geïntegreerd**).



Vragen die je jezelf kunt stellen:

Als individu:

- Wil je de werkactiviteiten die je gaat combineren losgekoppeld naast elkaar gaan doen en hebben ze weinig met elkaar gemeen, of liggen ze in elkaars verlengde (m.b.t. vaardigheden, kennis, inhoud, werkcontext)?
- Zoek ik een verrijking van mijn huidige werk of ben ik op zoek naar iets compleet anders ter afwisseling?

Als organisatie:

- Zijn de combinatiebanen die jullie voor ogen hebben losgekoppeld en hebben ze weinig met elkaar gemeen, of liggen ze in elkaars verlengde (m.b.t. vaardigheden, kennis, inhoud, werkcontext)?

RANDVOORWAARDEN:

9

Definitie

Deze categorie verwijst naar de specifieke voorwaarden of kenmerken die verbonden zijn aan een bepaalde functie of werkplek, of het combineren van werkactiviteiten.



Vragen die je jezelf kunt stellen:

Als individu:

- Is het noodzakelijk of belangrijk voor mij dat beide werkactiviteiten betaald zijn? Of sta ik open voor vrijwilligerswerk?
- Heb ik bepaalde ingangseisen, diploma's of andere certificaten nodig voor de combinatie/overstap?
- Welke andere randvoorwaarden kan ik bedenken die van toepassing zijn bij het combineren van banen/functies/werkactiviteiten of een specifieke combinatie/overstap?

Als organisatie:

- Kunnen jullie vanuit de organisatie samenwerken met andere organisaties om je personeel tijdens hun werktijd betaald in te zetten voor een sociaal doel?
- Welke ingangseisen, diploma's zijn er nodig om de combinatie mogelijk te maken?
- Welke andere randvoorwaarden kunnen jullie bedenken die van toepassing zijn bij de combinatie/overstap?

DOOR WIE? :

11

Definitie

Deze categorie geeft aan in hoeverre jij zelf de regie wil nemen over het inplannen en combineren van banen (**zelf plannen**) of dit liever uitbesteed aan iemand anders, bijvoorbeeld je werkgever (**ingepland worden**).



Vragen die je jezelf kunt stellen:

Als individu:

- Wil je zelf de regie nemen over het inplannen en combineren van werkactiviteiten (zelf plannen)
--> jij zoekt zelf uit wat je wil en komt met een voorstel.
- Of besteed je dit liever uit aan iemand anders, bijvoorbeeld je werkgever (ingepland worden)?
--> jouw werkgever bekijkt welke combinatie er kan worden gemaakt en komt met een voorstel.

Als organisatie:

- Kan de organisatie/ het management de regie in handen nemen om combinatievoorstellen te maken en regelingen te bekijken voor haar werknemers? Of moet het initiatief vanuit de werknemer zelf komen?

Tijdens het spel

Jullie gaan zoveel mogelijk combinaties maken waarmee je je eigen bijdrage (of die van je organisatie) aan het breder belang kunt vergroten. Afhankelijk van de insteek waarmee je dit spel speelt, kan je bijvoorbeeld je persoonlijke combinatiewensen onderzoeken, bekijken welke combinaties jullie als organisatie kunnen bieden aan je medewerkers, of verkennen welke opties jij zou adviseren aan jouw werkgever. Bespreek met elkaar wat het doel van deze brainstormsessie wordt.

Verdeel nu de groep in tweetallen. Binnen deze subgroepen bespreken jullie de combinaties die jullie vinden. Later komen jullie weer bij elkaar om ideeën uit te wisselen. Als je alleen bent (bijvoorbeeld in een loopbaancoachingstraject), bespreek je de opties met je coach. In een managementteam kan er ook voor worden gekozen om deze fase met de hele groep te spelen, bijvoorbeeld als jullie gezamenlijk de opties voor jullie medewerkers willen uitzoeken.

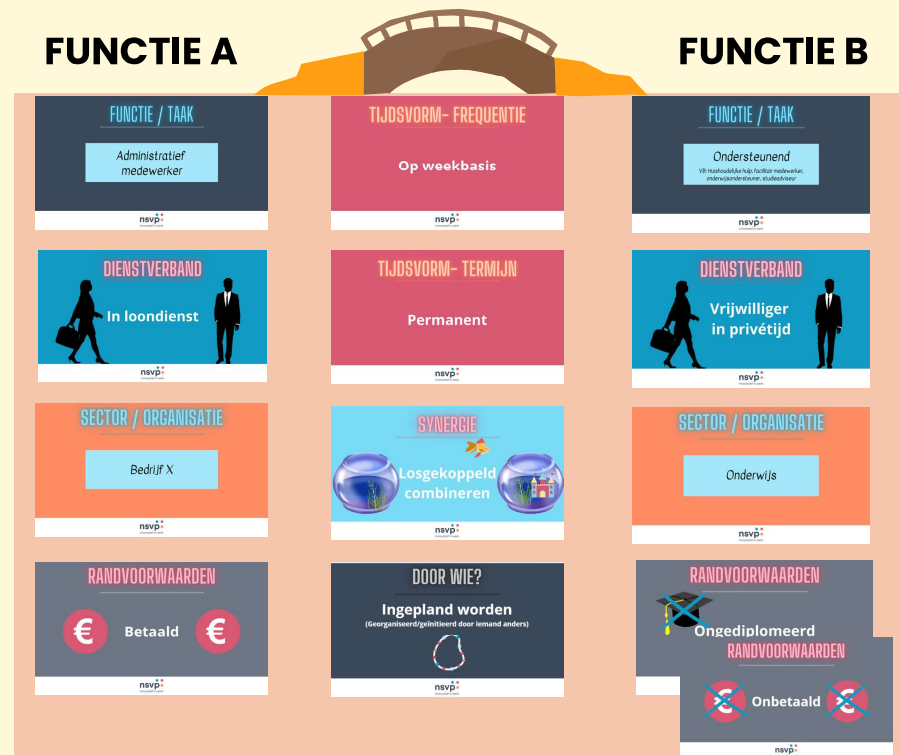
Belangrijk:

Zorg ervoor dat je telkens nadat je een combinatie hebt bedacht en hebt neergelegd, een foto/notitie maakt van de opstelling. Het is slim om aantekeningen te maken over gedachten en ideeën die jullie hebben bij deze optie. Wat hoop je bijvoorbeeld uit deze combinatie te halen? Dit helpt om later tijdens de reflectie terug te halen wat jullie hebben bedacht.

Denk aan combinaties binnen de huidige organisatie, of aan combinaties tussen verschillende organisaties/sectoren. Welke combinaties kan je allemaal maken, gezien je huidige interesses, behoeften en mogelijkheden? Of welke mogelijkheden kun je jouw werknemers bieden?

Verschuif de kaartjes net zolang totdat je geen nieuwe opties meer kunt bedenken. Gebruik de begeleidende vragen onder de categorieën om jezelf op weg te helpen.

Voorbeeld- Individu



In dit voorbeeld wordt een baan in loondienst gecombineerd met vrijwilligerswerk in privé-tijd. Ayla wil combineren op weekbasis. Dit betekent dat ze de ene helft van haar week vult met dagen op kantoor in haar huidige functie als administratief medewerker bij bedrijf X. De andere helft van haar werkweek wil ze bijdragen in het onderwijs, maar ze weet nog niet precies in wat voor functie. Ze weet wel dat ze het liefst een ondersteunende taak wil vervullen. Het werk mag van haar onbetaald zijn. Een andere voorwaarde is dat ze er geen diploma voor nodig heeft. Ze is daarnaast op zoek naar iets totaal anders dan haar kantoorbaan om wat meer afwisseling te hebben.

De werkactiviteiten zijn dus losgekoppeld en hebben weinig met elkaar gemeen. Ze wil graag wat extra hulp bij het plannen van deze combinatie (ingepland worden) en is van plan deze combinatie te blijven doen, zolang het voor haar werkt (permanent).

Ayla



Hoe kan ik de kaartjes het best neerleggen?

Bekijk de voorbeelden hieronder hoe je de kaartjes het best kunt neerleggen. Alles wat bij 1 functie hoort of enkel van toepassing is op 1 functie, leg je onder elkaar. In het midden leg je de tijdsvormen, synergie en 'door wie?'. Is een randvoorwaarde op beide functies van toepassing? Dan kan hij ook in het midden worden gelegd. Ze vormen de brug tussen functie A en B.



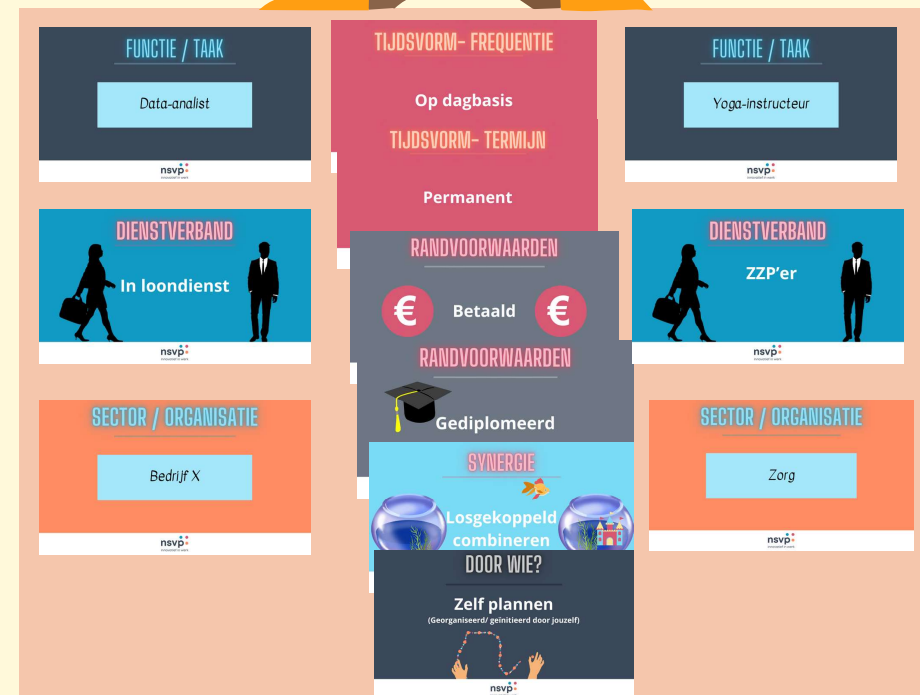
Tip:

Begin bij de functie/taak, dienstverband en sector/organisatiekaartjes. Die kun je vaak wat makkelijker invullen en neerleggen, bijvoorbeeld omdat het je huidige functie is. Leg ze links onder elkaar. Vanuit daar kan je gaan nadenken over functie B en wat daar voor nodig is.

Voorbeeld- Individu

FUNCTIE A

FUNCTIE B

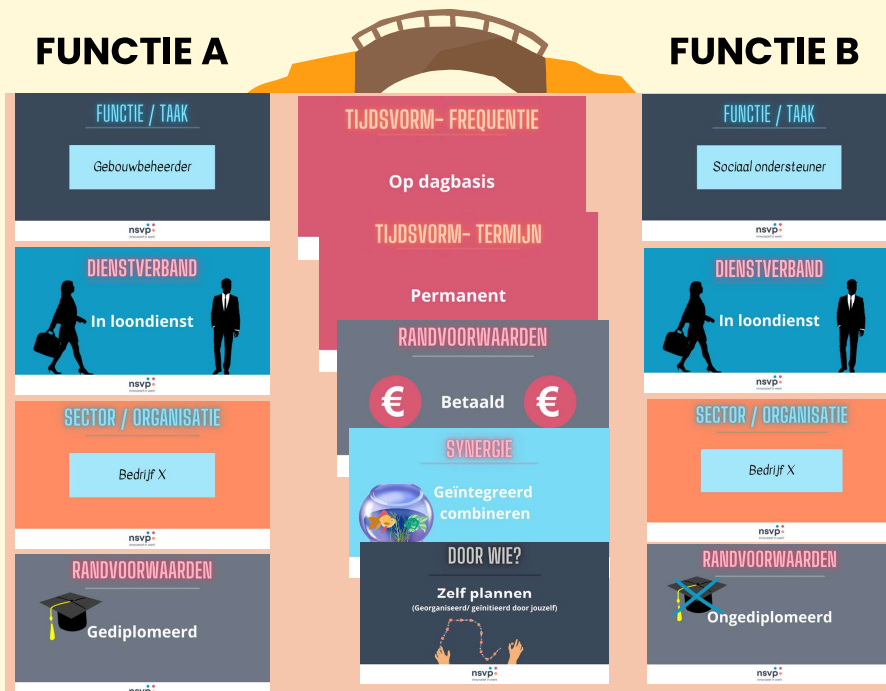


Sem



Sem werkt vier dagen per week overdag als data-analist bij een technologiebedrijf. Hij overweegt om hiervan één dag 's avonds op zzp-basis als yoga-instructeur te gaan werken voor mensen met een burn-out. Hij wil dus combineren op dagbasis en plant zijn werkweek zelf in. De werkactiviteiten hebben inhoudelijk weinig gemeen met elkaar en dus combineert Sem losgekoppeld. Deze combinatie biedt hem een interessante balans tussen denken en doen. Hij wil voor beide functies betaald krijgen en heeft voor beide functies een diploma nodig. Voorlopig vindt hij dit een goede combinatie en is hij niet van plan om iets anders te gaan doen (permanent).

Voorbeeld- Organisatie



Managementteam X is werkzaam bij een woningcorporatie. Ze zijn een woonconcept gestart waarbij statushouders, psychisch kwetsbare mensen en sociale huurders samenwonen in een gebouw. Los van de 24-uurs begeleiding die aanwezig is voor deze groepen, zijn ze nu van plan om intern een combinatiefunctie te creëren waarin gebouwbeheerders ook sociaal ondersteuner zijn. De gebouwbeheerders zijn in hun huidige functie verantwoordelijk voor het onderhoud en beheer van woningen binnen de corporatie. Als sociaal ondersteuners bieden ze daarnaast ondersteuning aan huurders bij sociale en persoonlijke problemen. Ze bouwen sterke relaties met huurders, bieden advies en verwijzingen naar sociale diensten en organiseren gemeenschapsactiviteiten binnen de wooncomplexen. Dit is goed te combineren met hun huidige functie, aangezien ze over het algemeen al de hele week aanwezig zijn in het wooncomplex. Daarmee combineren ze op dagbasis; de werkzaamheden kunnen gedurende de dag door elkaar heen lopen. De werkactiviteiten zijn geïntegreerd; de functie als sociaal ondersteuner is een soort verlengde van de huidige functie. Beide functies zijn betaald. Voor de rol van sociaal werker is geen diploma nodig. Tot slot geeft het management haar medewerkers de ruimte om zelf hun dag in te delen (zelf plannen). Voorlopig houden ze deze combinaties aan (permanent).

Managementteam X



Afronding

Na afloop van de brainstormsessie komen jullie weer bij elkaar en wisselen jullie ideeën en opties uit. Zorg ervoor dat iemand opschrijft wat jullie hebben besproken. Denk bijvoorbeeld eens aan de vragen die hieronder staan.

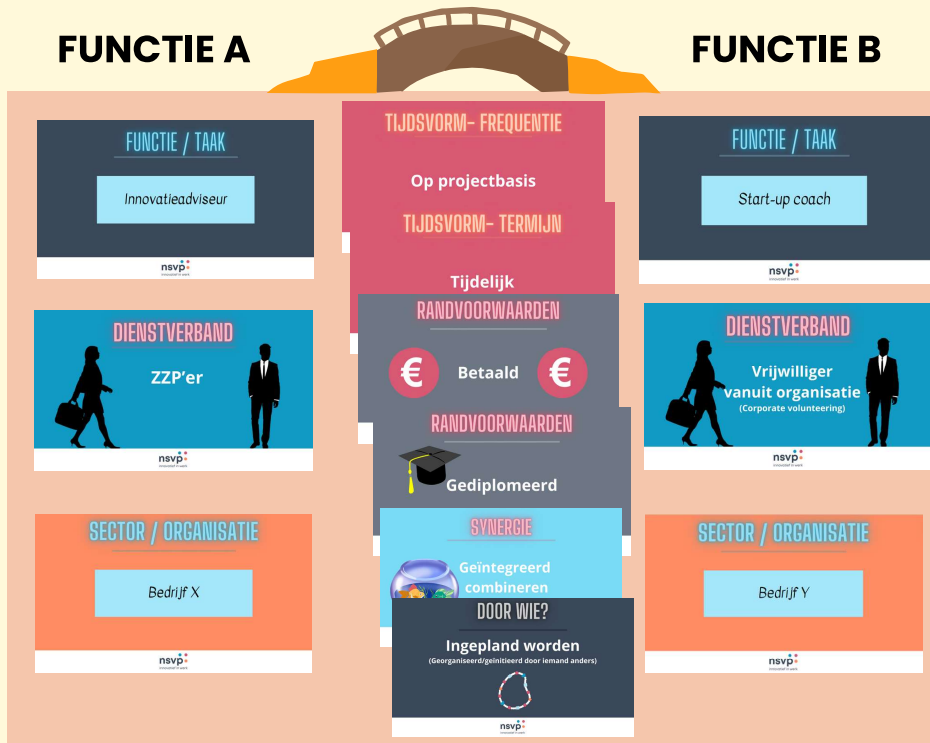
Reflectie

- Welke combinatie(s) spreekt je/jullie het meest aan en waarom?
- Welke mogelijkheden zijn het meest veelbelovend?
- Wat is er nodig om deze stappen te kunnen zetten of de combifuncties te implementeren?
- Welke afspraken moeten er worden gemaakt?
- Wat hoop je uit de combinatie te halen?

Voorbeeld- Organisatie

FUNCTIE A

FUNCTIE B



Organisatie X



De medewerkers van Organisatie X werken op ZZZ-basis als innovatieadviseurs bij een adviesbureau dat zich richt op bedrijfsontwikkeling en innovatie. De organisatie wil haar maatschappelijke impact vergroten. Recentelijk kwamen ze een interessant project tegen waarbij jongeren hun eigen sociale onderneming kunnen beginnen.

De organisatie is van plan haar medewerkers als start-up coaches in te gaan zetten voor dit project, als vrijwilligers vanuit de organisatie. De kennis en vaardigheden als innovatieadviseur komen goed van pas bij de functie als start-up coach, waarin ze strategisch advies geven over innovatie, groei en bedrijfsontwikkeling (geïntegreerd combineren). Ze combineren deze werkzaamheden tijdelijk, zolang het project loopt (op projectbasis). Beide functies zijn betaald. Om als start-up coach te beginnen, moeten de medewerkers nog een basistraining volgen, waarmee beide functies gediplomeerd zijn. De organisatie zorgt ervoor dat zij de roosters maken en arbeidsvoorwaarden in orde maken voor hun werknemers (ingepland worden).

